

CFA  
ENSUP  
LR\*  
*Sud de France*

**CFA RÉGIONAL**

**DE L'ENSEIGNEMENT SUPÉRIEUR**

en Languedoc-Roussillon, Sud de France

# CHARTRE GRAPHIQUE

[www.ensuplr.fr](http://www.ensuplr.fr)

# CHARTRE GRAPHIQUE

## CFA ENSUP-LR

### Le logotype

1- Symbolique, argumentaire	4
2- Les références couleurs	5
3- Configuration et déclinaisons	6
4- Tailles d'affichage et zones d'exclusion	10

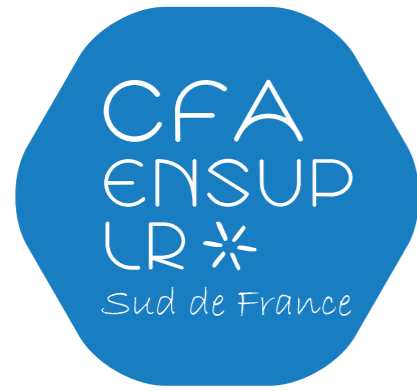
### Papèterie et bureautique

1- Le papier à en-tête	12
2- Carte de visite et carton de correspondance	14

### L'édition

1- Les couvertures	16
2- Principes de mise en page intérieure	18

# Le logotype



## 1- Symbolique, argumentaire

Le logo du CFA EnSup-LR nécessitait une refonte pour répondre à un double problème de lisibilité et d'utilisation. Son absence de cadre et l'inexistence de versions secondaires le rendait difficilement lisible sur de nombreux supports.

La police de caractère devait être conservée ainsi que la mention «Sud de France» accompagnée de son astérisque.

L'idée a été de se servir du logo Sud de France pour concevoir un visuel, qui, de ce fait, sera en harmonie. Nous avons donc repris l'astérisque, relié les six branches entre elles puis arrondi l'ensemble jusqu'à donner cette forme à la fois douce et contemporaine dans laquelle s'inscrit la typographie.

Cette dernière a également été réorganisée afin d'insister sur les termes importants et la contraindre dans cette forme nouvellement créée.

! Au besoin une légère ombre portée pourra être utilisée pour donner un peu de relief.



### CFA RÉGIONAL

de l'Enseignement Supérieur en Languedoc-Roussillon

**SUD DE FRANCE**



### CFA RÉGIONAL

de l'Enseignement Supérieur

**en Languedoc-Roussillon**

**Sud de France**

! Une version secondaire du logo accompagnée d'un bandeau pourra être utilisée, particulièrement sur les publications internes afin de faciliter l'identification du CFA EnSup-LR

## 2- Les références couleurs

Le logo du CFA EnSup-LR se décline dans toute une gamme de teintes utilisables en interne pour les publications du centre. En revanche à l'extérieur, quand le CFA est partenaire par exemple, la version bleue devra être privilégiée (sauf spécificité du support tel que support noir et blanc ou monochrome par exemple)



<b>C</b>	<b>M</b>	<b>J</b>	<b>N</b>	<b>R</b>	<b>V</b>	<b>B</b>
83	44	0	0	68	132	191

**Pantone®**  
2172 U

**Héxadécimal**  
# 287ec0

## 3- Configuration et déclinaisons

Ainsi le logo bleu, avec ou sans ombre portée, est à privilégier en interne pour la communication relative au CFA dans sa globalité (ex : plaquette de présentation) et en externe sur la plupart des supports.

Exemple 1 : Kakémono, communication interne



Exemple 2 : Affiche, communication externe



Le logo se décline dans deux versions alternatives noire et blanche. Il peut aussi, au besoin, être imprimé dans la teinte unique du document, dans le cas d'une publication monochrome.

Logo monochrome blanc (sur fond de couleur foncé)



Logo noir



### Les teintes secondaires :

Pour les publications internes au CFA EnSup-LR, le logotype se décline dans une gamme de teintes variées : La teinte choisie se retrouve en couverture ainsi qu'à l'intérieur du document et en fait l'élément distinctif de la publication.



**!** Cette liste de teintes n'est pas restrictive. Il s'agit plutôt d'exemples. Etant donné que la teinte est unique à l'intérieur du document, il n'y a pas de restriction quant au choix de la couleur.



# Le logotype



**C M J N R V B**  
56 0 21 0 107 200 205

**Pantone®**  
2227 U

**Héxadécimal**  
#6bc8cd



**C M J N R V B**  
0 51 91 0 244 146 61

**Pantone®**  
715 C

**Héxadécimal**  
#f4923d



**C M J N R V B**  
34 72 100 33 126 71 34

**Pantone®**  
2320 C

**Héxadécimal**  
#7e4722



**C M J N R V B**  
45 14 95 6 146 169 70

**Pantone®**  
2301 U

**Héxadécimal**  
#92a946



**C M J N R V B**  
0 95 20 0 234 45 124

**Pantone®**  
213 C

**Héxadécimal**  
#ea2d7c

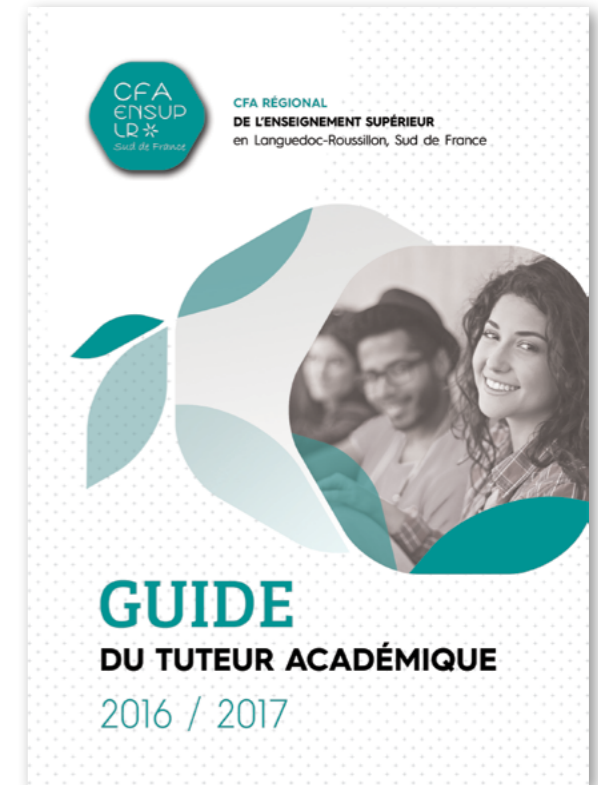


**C M J N R V B**  
0 100 93 8 216 26 46

**Pantone®**  
186 C

**Héxadécimal**  
#d81a2e

Exemple d'utilisation du logotype sur publication interne (2)



Exemple de rappel de la couleur dans la maquette intérieure.

Exemple d'utilisation du logotype sur publication interne (1)

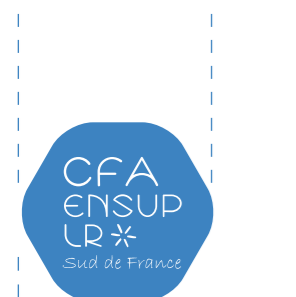


## 4- Tailles d'affichage et zones d'exclusion

### Taille d'affichage :

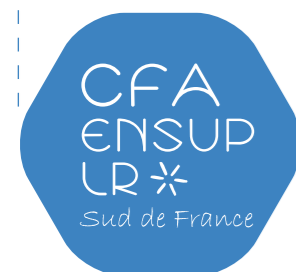
Afin d'assurer une lisibilité optimale au logotype, une taille idéale et une taille minimum d'affichage sont requises. Certaines versions, comme les monochromes, étant par nature plus lisibles à taille identique que les versions quadrichromie, il pourra être laissée une certaine souplesse quant à la taille d'affichage minimum du logo dans certains cas, à l'appréciation du créateur du document concerné.

### Taille idéale et taille minimum :



#### Taille minimum du logo : 2,5 cm

A utiliser sur très petits formats (carte de visite...)  
Ou en cas d'obligation (charte externe...).



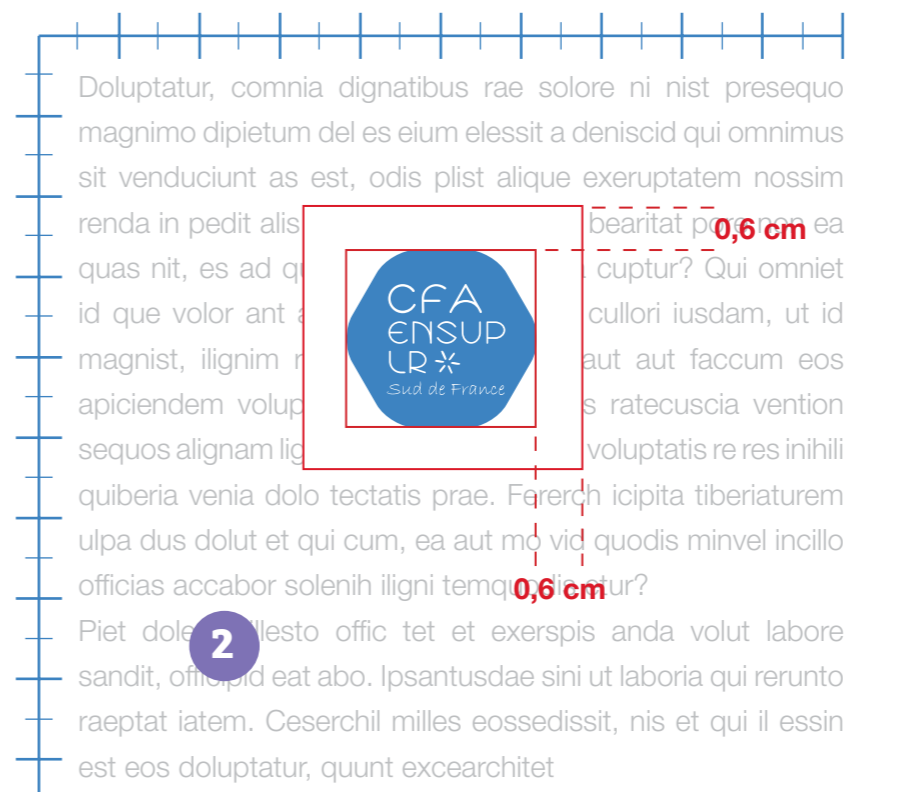
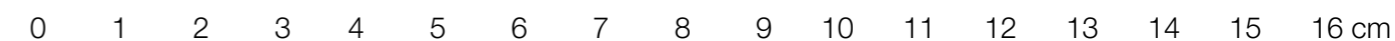
#### Taille idéale du logo : à partir de 3,5 cm

A privilégier autant que possible sur tous types de documents.

### Zones d'exclusion :

Un périmètre de protection est défini autour du logotype afin de préserver sa visibilité et son intégrité. Aucun élément graphique ou de texte ne doit venir empiéter dans cette zone.

**! Le périmètre de protection est adapté proportionnellement à la taille d'affichage du logo**



#### 1 Taille idéale : 3,5 cm

Zone d'exclusion de 1 cm autour du logo

#### 2 Taille mini : 2,5 cm

Zone d'exclusion de 0,6 cm autour du logo

# Papèterie et bureautique

## 1- Le papier à en-tête

### Format A4 (210 mm X 297 mm)

L'en-tête de lettre du CFA EnSup-LR fait apparaître le logotype classique en haut à gauche.





## 2- La carte de visite et le carton de correspondance

### La carte de visite :

#### Format (85 mm X 55 mm)

De format standard 85 mm X 55 mm, la carte de visite du CFA EnSup-LR est imprimée recto/verso. Le recto comporte le logotype classique en taille minimum d'affichage (35 mm Lg) sur un fond composé d'un motif en lignes diagonales fines. Le verso contient les principaux moyens de contact du CFA EnSup-LR ainsi que de la personne concernée : adresse, numéro(s) de téléphone et e-mail.

Carte : recto



Carte : verso 1



- ← Bree sérif bold 11 pt, noir
- ← Bree sérif bold 8 pt, bleu # 287ec0
- ← Bree sérif light 7 pt, noir
- ← Bree sérif regular 8 pt, noir
- ← Bree sérif regular 8 pt, bleu # 287ec0
- ← Bree sérif bold 9 pt, noir

Carte : verso 2

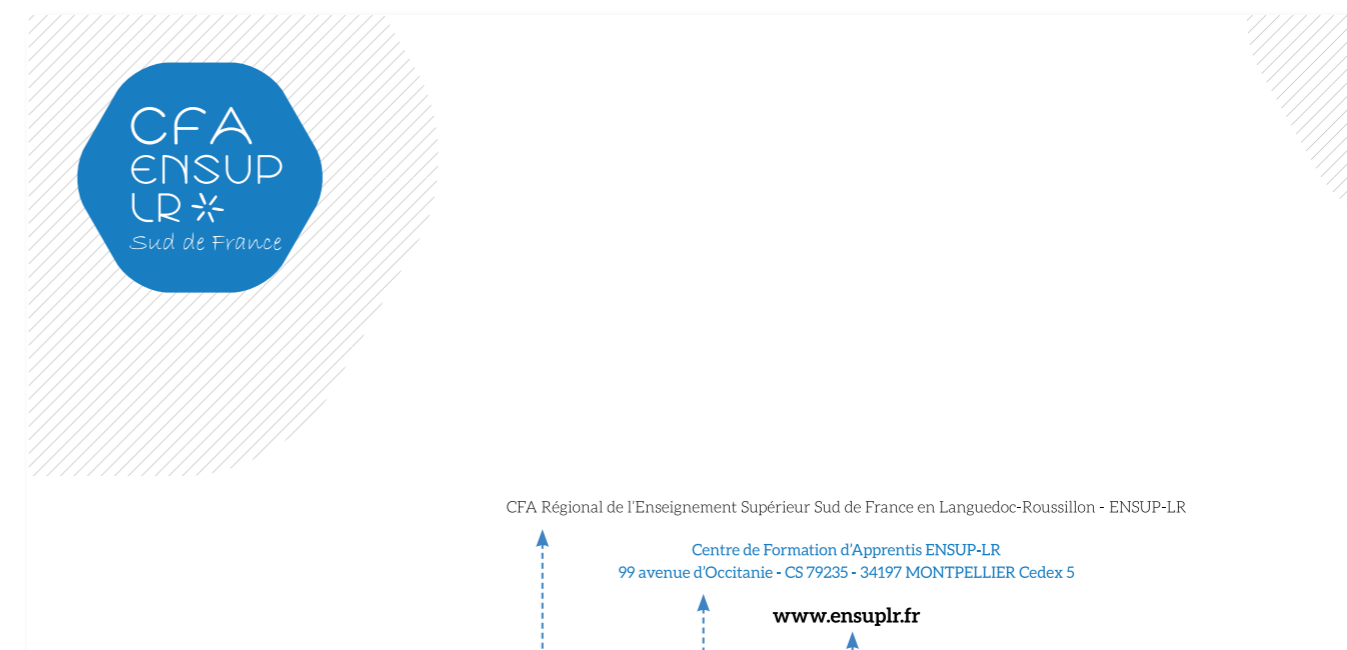


**!** Si la personne occupe plusieurs fonctions, ces dernières s'affichent l'une en-dessous de l'autre. Si la personne possède deux numéros de téléphone, ces derniers sont alignés.

### Le carton de correspondance :

#### Format (210 mm X 99 mm)

De format 210 mm X 99 mm, la carton de correspondance du CFA EnSup-LR est imprimée en recto seul. Il comporte le logotype classique ainsi que l'adresse et les informations de contact du CFA. Un espace vierge au-dessus des contacts a été laissé afin d'y noter des informations diverses.



- ← Bree sérif light 7 pt, noir
- ← Bree sérif regular 7 pt, bleu # 287ec0
- ← Bree sérif bold 9 pt, noir



# L'édition

## 1- Les couvertures

Les couvertures de publication sont composées du logo secondaire avec bandeau dans une couleur déterminée. L'habillage se fait autour d'une photo traitée en **mode de fusion luminosité** passée au dessus d'un calque de remplissage couleur #eae5df.

La photo est inscrite dans une forme reprenant les contours du logo. Cette même forme est répétée, découpée en formes de «pétales» dans une déclinaison de teintes issues de la couleur choisie pour le document afin de créer une composition.

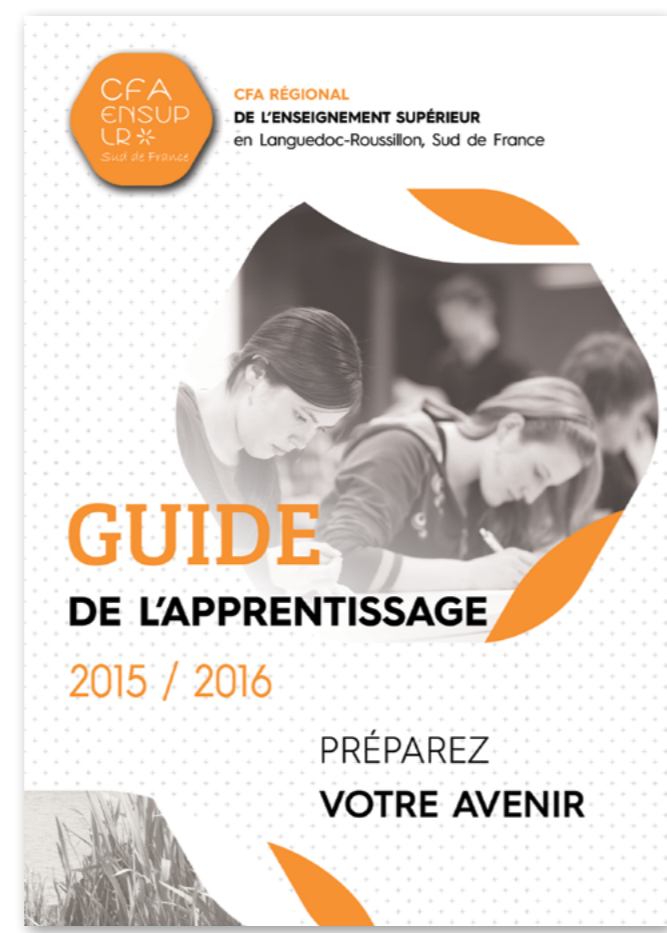
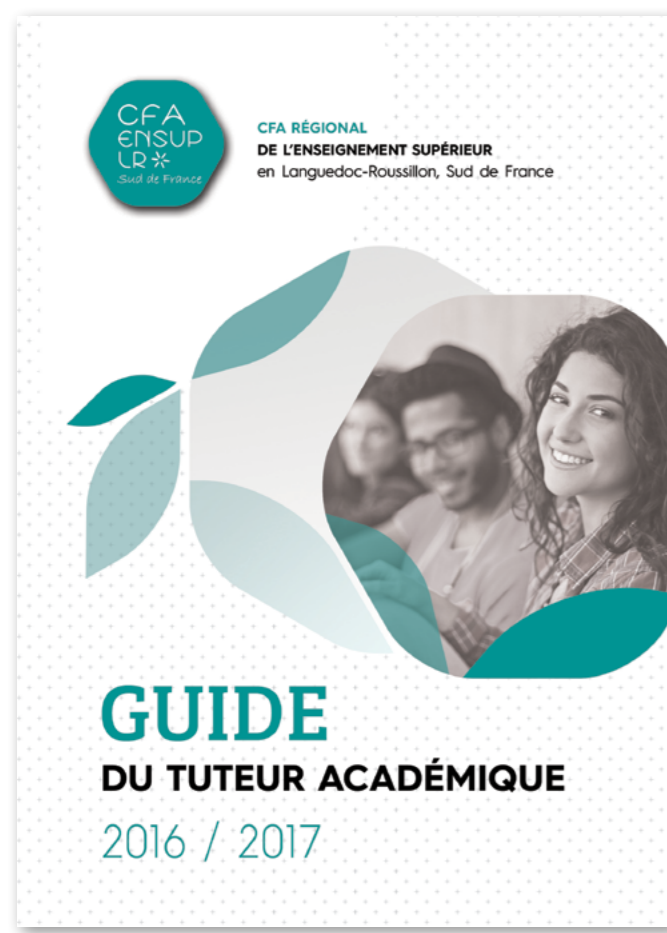
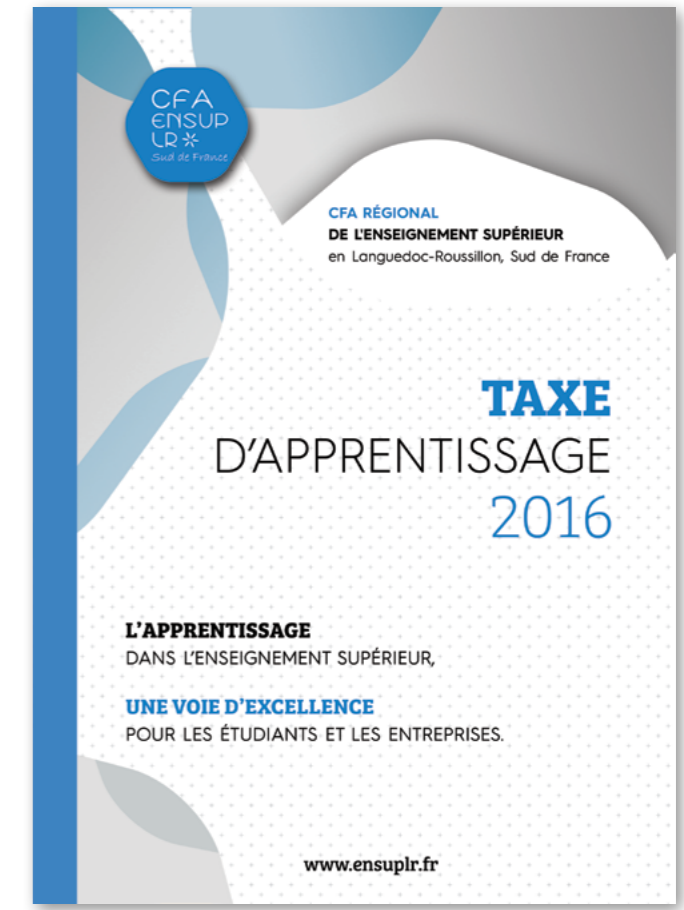
Le fond est un motif de petite croix passé en transparence.

Le titre du document est enrichi à l'aide d'un jeu de deux typographies différentes :

**Bree Sérif** passé en bold et Helvetica Neue Lt en light.

On jouera sur la taille de caractères et les couleurs pour donner du contraste et de la profondeur.

! Une version sans photo peut également être envisagée. Il conviendra dans ce cas d'optimiser la construction de la page en jouant sur les textes et les formes colorées afin d'occuper au mieux l'espace.



## 2- Principes de mise en page intérieure

Afin de donner une cohérence et une identité à l'ensemble des documents d'édition, des principes de mises en page intérieures ont été adoptés. Le format retenu pour l'édition est le format A5.

La mise en page retenue fonctionne sur deux (Fig.1) ou trois colonnes (Fig.2) ; Le choix de l'un ou l'autre des modèles est laissé à l'appréciation du maquettiste selon le contenu à mettre en page. C'est à l'intérieur de ces colonnes (A) que se calent les blocs texte ou image. Une marge de 8 mm à gauche et à droite de chaque page doit être respectée. Les marges haut et bas sont de 12 mm pour «donner de l'air» aux titres de parties en haut et pour pouvoir accueillir numéro de page et rappel de titre, document..etc en bas. La gouttière entre chaque colonne est de 6 mm.

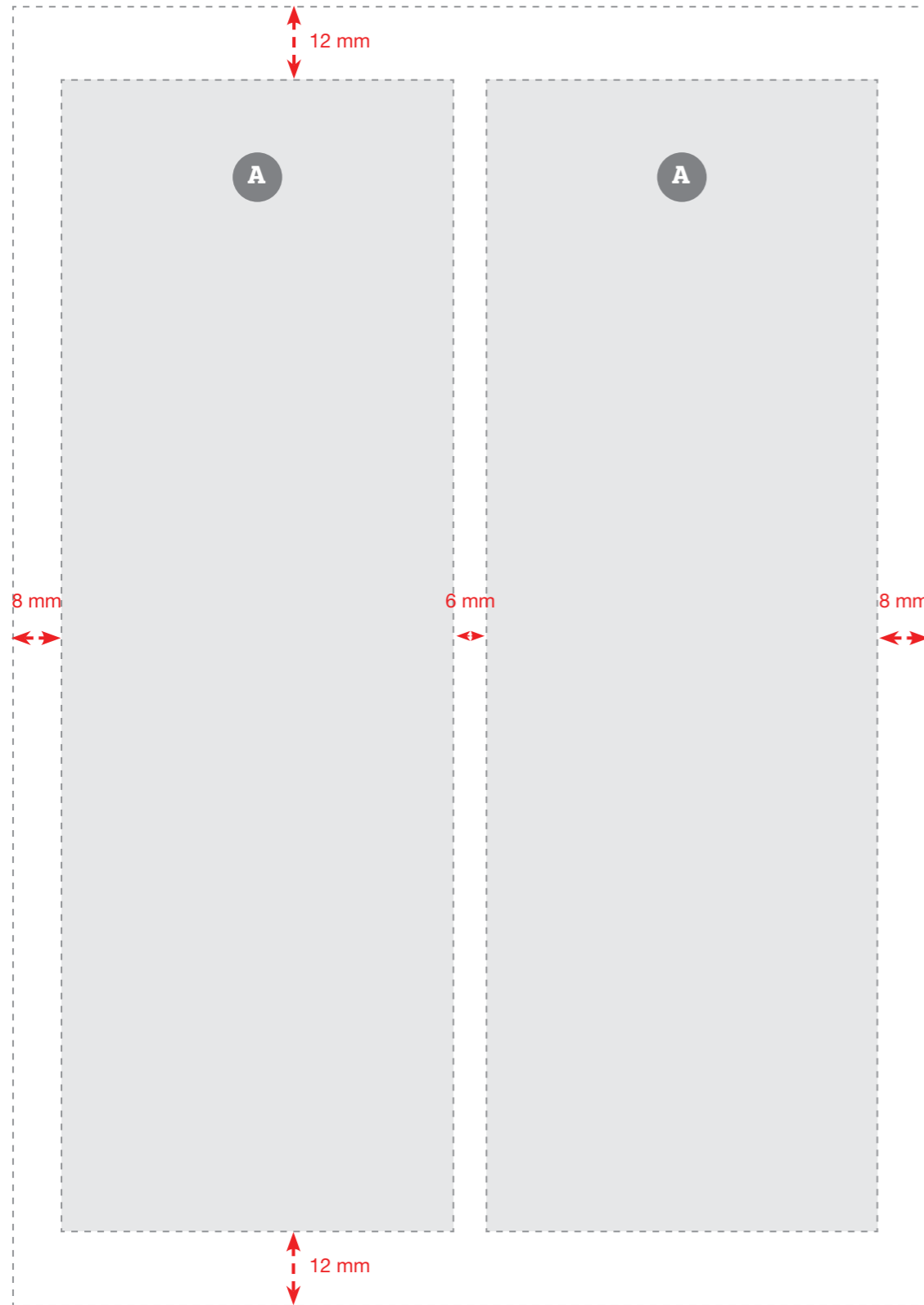


Fig.1

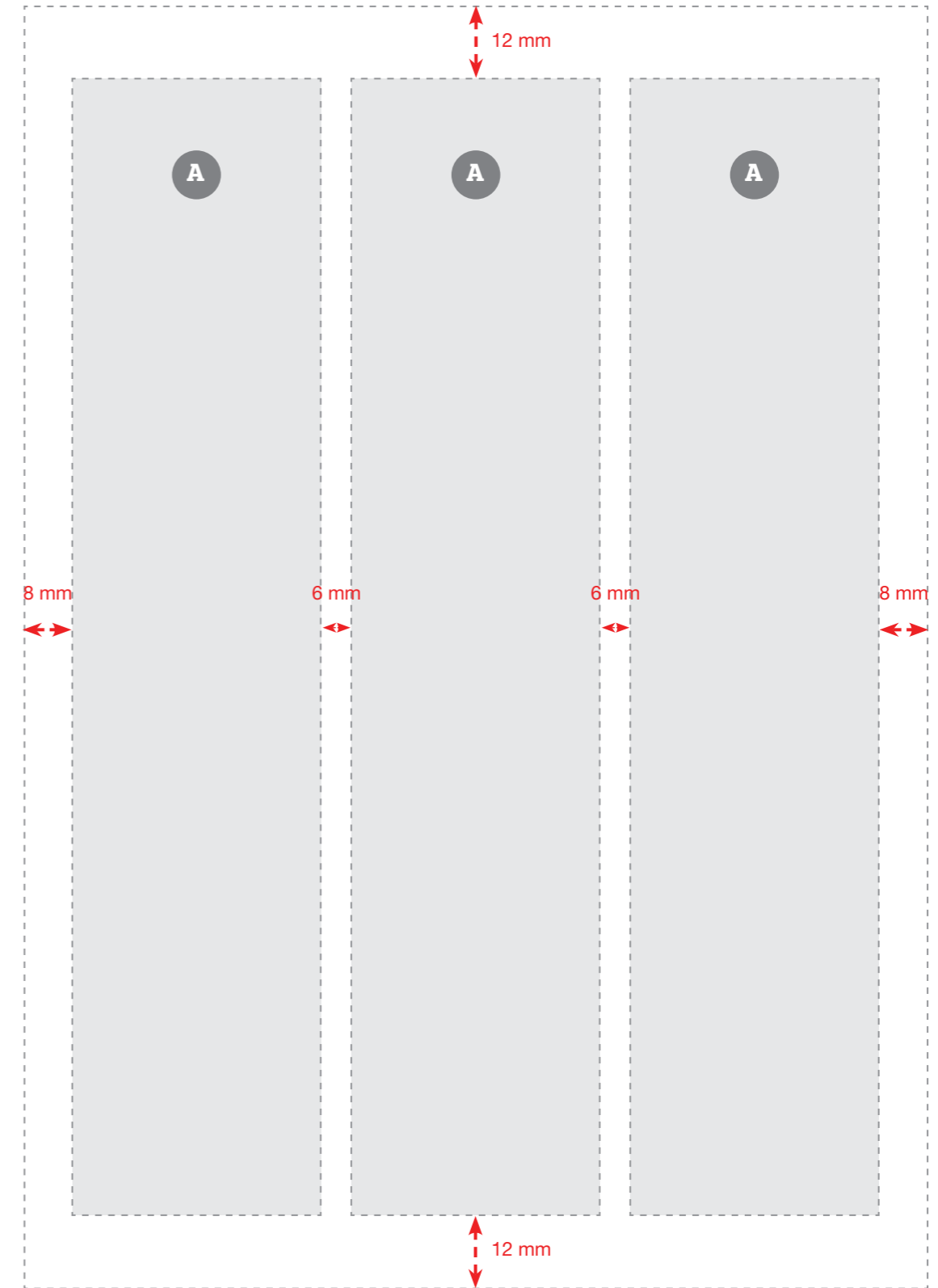


Fig.2

Page type 2 colonnes :

! Les bords droit du bloc de gauche et droit du bloc de droite se rejoignent au milieu de la gouttière

Tant sur son lieu de formation qu'en entreprise, l'apprenti relève de la législation des accidents du travail comme tout salarié. En cas d'**accident du travail**, c'est à l'entreprise d'établir la déclaration d'accident, même si celui-ci s'est produit lors d'une période de formation. L'apprenti doit informer son employeur dans les 24 heures de l'accident du travail ou de trajet.

**GRÈVE**

Le droit de grève est reconnu aux apprentis comme aux autres salariés. Il entraîne une retenue sur salaire. En cas de grève des enseignants, l'apprenti doit se rendre en entreprise.

**NON CONCURRENCE**

Un contrat d'apprentissage peut comporter une clause de non-concurrence. Elle doit être spécifiée dans un document annexe.

**TRAVAIL DE NUIT**

Le travail de nuit est interdit pour les apprentis de moins de 18 ans.

**FINANCEMENT DE LA FORMATION**

EMPLOYEURS PRIVÉS	EMPLOYEURS NON ASSUJETTIS À LA TAXE D'APPRENTISSAGE (organismes publics, associations...)
<ul style="list-style-type: none"> <li>• Salaire de l'apprenti</li> <li>• Taxe d'apprentissage</li> <li>• Aucun frais supplémentaire pour l'employeur</li> </ul>	<ul style="list-style-type: none"> <li>• Salaire de l'apprenti</li> <li>• Participation à hauteur d'un tiers du coût réel via une convention de partenariat entre l'employeur et le CFA</li> </ul>

17

Sous-titres : **Bree Sérif Bold, majuscules, 12 pt**  
Noir sur fond coloré ou coloré sur fond blanc

Bloc de texte fond coloré à utiliser pour valoriser un passage ou enrichir la page. A bords perdus.

Trait de séparation, pointillés type 4 & 4, 1 pt.  
Noir ou blanc sur fond coloré, coloré sur fond blanc

Texte standard : Helvetica Neue LT Std, corps : 9 pt, interlign. 15 pt  
Noir sur fond blanc ou blanc sur fond noir ou coloré.

Photo d'habillage à bords perdus traitée en **mode de fusion luminosité** passée au dessus d'un calque de remplissage couleur **#eae5df**.

Folio : Bree Sérif, light, 9 pt  
Dans un carré blanc à bords perdus



Page type 3 colonnes :

**!** Possibilité de fusionner deux colonnes de texte

**Les entreprises privées à partir de 11 salariés bénéficient d'une exonération partielle :**

**Cotisations restant dues :**

- Cotisation AT/MP
- Contribution de solidarité pour l'autonomie (0,30%)
- Contribution FNAL
  - à 0,10% pour les entreprises de 11 à 19 salariés
  - à 0,50% pour celles de plus de 20 salariés
- Versement transport (le cas échéant)
- Le forfait social au taux de 8% dû sur les contributions patronales de prévoyance complémentaire dont bénéficient les apprentis dès lors :
  - que l'effectif de l'employeur atteint ou dépasse 10 salariés,
  - que ces contributions patronales de prévoyance complémentaire respectent l'ensemble des conditions pour être exclues de l'assiette des cotisations de Sécurité Sociale au titre de la prévoyance complémentaire.
- Contribution au financement des organisations syndicales

**Apprentissage dans le secteur public non industriel et commercial**  
(Circulaire du 8 avril 2015)

**Afin d'accompagner les services de l'Etat dans les objectifs quantitatifs à atteindre une aide financière leur est proposée :**

**- De sept. à décembre 2015 :**  
prise en charge à 100% du salaire de l'apprenti ainsi que du coût de la formation.

**- De janvier à décembre 2016 :**  
prise en charge à 50% du salaire de l'apprenti et du coût de la formation.

**Pour toute information complémentaire, contactez la Plate-forme Régionale Interministérielle d'appui à la GRH**



**Cartouche :** Pour informations chiffrées, dates...etc  
couleur #eae5df. Largeur d'une colonne, à bords perdus  
Typographie : Bree sérif **uniquement**, titres 10 pt, corps 8 pt, interlign. 14 pt

Passage en exergue, Bree sérif, bold, corps : 12 pt, interlign. 17 pt  
Noir ou couleur

Trait de séparation, pointillés type 4 & 4, 1 pt.  
Noir ou blanc sur fond coloré, coloré sur fond blanc

Trait de séparation du cartouche, pointillés type 4 & 4, 1 pt.  
A placer au milieu de la gouttière de la colonne d'à côté.

**Cette charte graphique est communicable à l'ensemble de vos partenaires**  
(imprimeur, graphiste, web designer).

**Conception, réalisation**

[www.antoine-vivier.com](http://www.antoine-vivier.com)

© CFA EnSup-LR

## **POUR TOUTE INFORMATION COMPLÉMENTAIRE**

### **CONTACTEZ LE CFA EnSup-LR :**

Par téléphone :

**04 99 58 52 35**

Par mail :

**[cfa@ensuplr.fr](mailto:cfa@ensuplr.fr)**

Par courrier :

**CFA Régional de l'Enseignement Supérieur en Languedoc-Roussillon, Sud de France**

**99 avenue d'Occitanie**

**CS 79 235**

**34 197 MONTPELLIER CEDEX 5.**